

# 立陶宛

2010年人口总数: 3 323 611

收入分组: 中高

## 非传染性疾病死亡率

2008年估计数	男性	女性
非传染性疾病死亡总数 (千)	18.2	19.0
60岁以下非传染性疾病死亡数 (所有非传染性疾病死亡的百分比)	25.9	11.3
每10万人口年龄标准化死亡率		
所有非传染性疾病	875.5	438.0
癌症	219.9	110.1
慢性呼吸系统疾病	32.1	5.9
心血管疾病和糖尿病	503.2	263.7

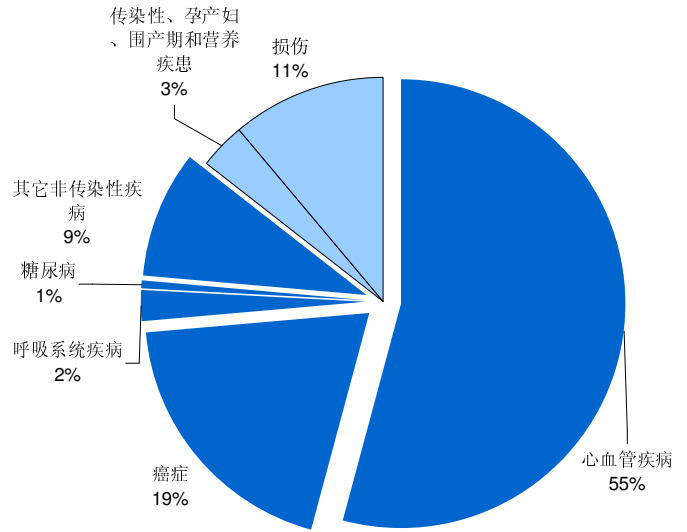
## 行为危险因素

2008年估计流行率 (%)	男性	女性	合计
目前经常吸烟	41.7	13.0	26.2
缺乏运动	20.9	24.8	23.0

## 代谢性危险因素

2008年估计流行率 (%)	男性	女性	合计
血压升高	54.3	52.6	53.4
血糖升高	...	...	...
超重	64.0	57.9	60.7
肥胖	24.8	29.9	27.6
胆固醇升高	55.4	57.4	56.5

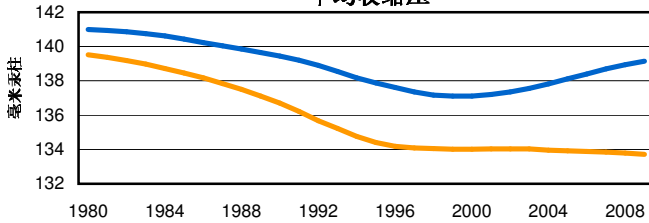
## 死因构成比 (占有所有死亡的%, 所有年龄组)



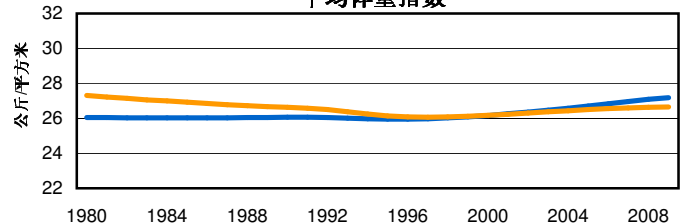
非传染性疾病估计占有所有死亡的 86%。

## 代谢性危险因素发展趋势

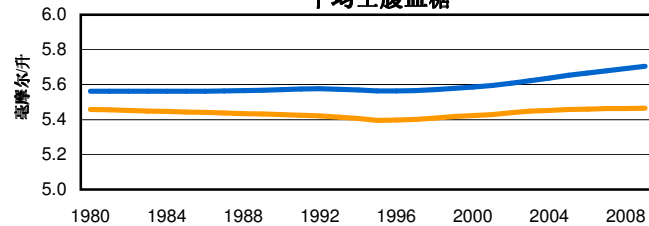
平均收缩压



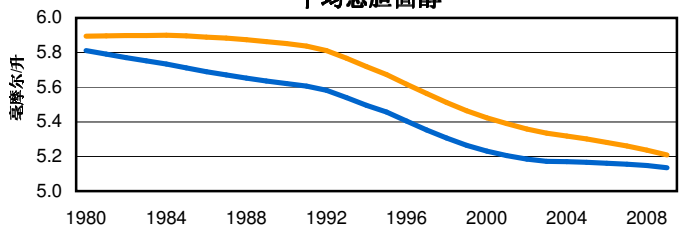
平均体重指数



平均空腹血糖



平均总胆固醇



## 国家处理和应对非传染性疾病的能力

卫生部设有科室/部门/司局负责非传染性疾病  
有资金用于:

- 非传染性疾病治疗与控制
- 非传染性疾病预防与健康促进
- 非传染性疾病监测、监督和评价

国家卫生报告系统包括:

- 非传染性疾病死因别死亡率
- 非传染性疾病发病率
- 非传染性疾病危险因素

有全国性以人口为基础的癌症登记

是	有综合性或者特定主题的政策/规划/行动计划, 目前用于:	
是	心血管疾病	是**
是	癌症	是**
是	慢性呼吸系统疾病	是**
是	糖尿病	是**
是	酒精	是**
是	不健康饮食/超重/肥胖	是**
是	缺乏运动	是**
是	烟草	是**
是	取得最高实施程度的烟草 (m)POWER措施数目	1/5

... = 没有可用数据

\*\* = 由综合性政策/规划/行动计划覆盖